



АДМИНИСТРАЦИЯ ГОРОДА ПЕРМИ
ДЕПАРТАМЕНТ ЗЕМЕЛЬНЫХ ОТНОШЕНИЙ

РЕШЕНИЕ

о размещении объектов № 1797 от 27.12.2018

г. Пермь, ул. Сибирская, 15

Департамент земельных отношений Администрации города Перми в соответствии с пунктом 3 ст. 39.36 Земельного кодекса Российской Федерации, Положением о порядке и условиях размещения объектов на землях или земельных участках, находящихся в государственной или муниципальной собственности, на территории Пермского края без предоставления земельных участков и установления сервитутов, утвержденным Постановлением Правительства Пермского края от 22.07.2015 № 478-п

разрешает: ОАО «МРСК-Урала» (ИНН 6671163413, ОГРН 1056604000970 место нахождения: 614990, г. Пермь, Комсомольский проспект, 48)

способ размещения объекта: надземный

размещение объекта: КТПП 6/0,4 кВ мощностью 160 кВА, КЛ 6 кВ протяженностью 0,08 км, ЛЭП 0,4 кВ протяженностью 0,17 км, оборудование учета э/э, входящих в ЭСК ПС 110/6 кВ Загарье, для электроснабжения здания общежития по адресу: Пермский край, г. Пермь, Свердловский район, ул. Козьмы Минина, дом № 8 (кадастровый номер земельного участка 59:01:4411058:189)

на землях: государственная собственность на которые не разграничена

на срок: бессрочно

местоположение: Пермский край, г. Пермь, Свердловский район, ул. Козьмы Минина.

Территория, согласно схеме, расположена в зоне с особыми условиями использования территории: приаэродромная территория аэродрома аэропорта Большое Савино.

ОАО «МРСК-Урала»:

1. соблюдать правила охранных зон воздушного пространства, установленные постановлением Правительства Российской Федерации от 11 марта 2010 г. № 138 «Об утверждении Федеральных правил использования воздушного пространства Российской Федерации»;

2. в соответствии с пунктом 7(2) Положения о порядке и условиях размещения объектов на землях или земельных участках, находящихся в государственной или муниципальной собственности, на территории Пермского края без предоставления земельных участков и установления сервитутов, утвержденного Постановлением Правительства Пермского края от 22.07.2015 № 478-п, представить в департамент земельных отношений администрации города Перми в течение 1 месяца с момента размещения объектов материалы

контрольной геодезической съемки размещенных объектов на бумажном и электронном носителях на безвозмездной основе.

В соответствии со статьей 20¹ Закона Пермского края от 14.09.2011 № 805-ПК «О градостроительной деятельности в Пермском крае» ОАО «МРСК-Урала»:

1. Не позднее чем за 10 рабочих дней до начала строительства и реконструкции безвозмездно передает в департамент градостроительства и архитектуры администрации города Перми один экземпляр копий разделов проектной документации, предусмотренных пунктом 1 части 12 статьи 48 Градостроительного кодекса Российской Федерации;

2. В течение 10 рабочих дней после окончания работ по строительству, реконструкции безвозмездно передать в департамент градостроительства и архитектуры администрации города Перми схему, отображающую расположение объекта и сетей инженерно-технического обеспечения, подписанную ОАО «МРСК-Урала», с приложением текстового и графического описания местоположения границ охранной и санитарно-защитной зоны, перечень координат характерных точек границ такой зоны.

Приложение: схема предполагаемых к использованию земель или части земельного участка на 1 л. в 1 экз.

Начальник отдела предоставления
земельных участков по работе с
юридическими лицами

МП



Н.М. Санникова

Схема предполагаемых к использованию земель или части земельного участка

Объект: Строительство КТПП 6/0,4 кВ мощностью 160 кВА, КЛ 6кВ протяженностью 0,08 км, ЛЭП 0,4кВ протяженностью 0,17 км, оборудование учета э/э, входящих в ЭСК ПС 110/6 кВ Загарье, для электроснабжения здания общежития по адресу: Пермский край, г.Пермь, Свердловский район, ул.Козьмы Минина, дом №8 (кад. номер зем. участка 59-01-44-11058-189)

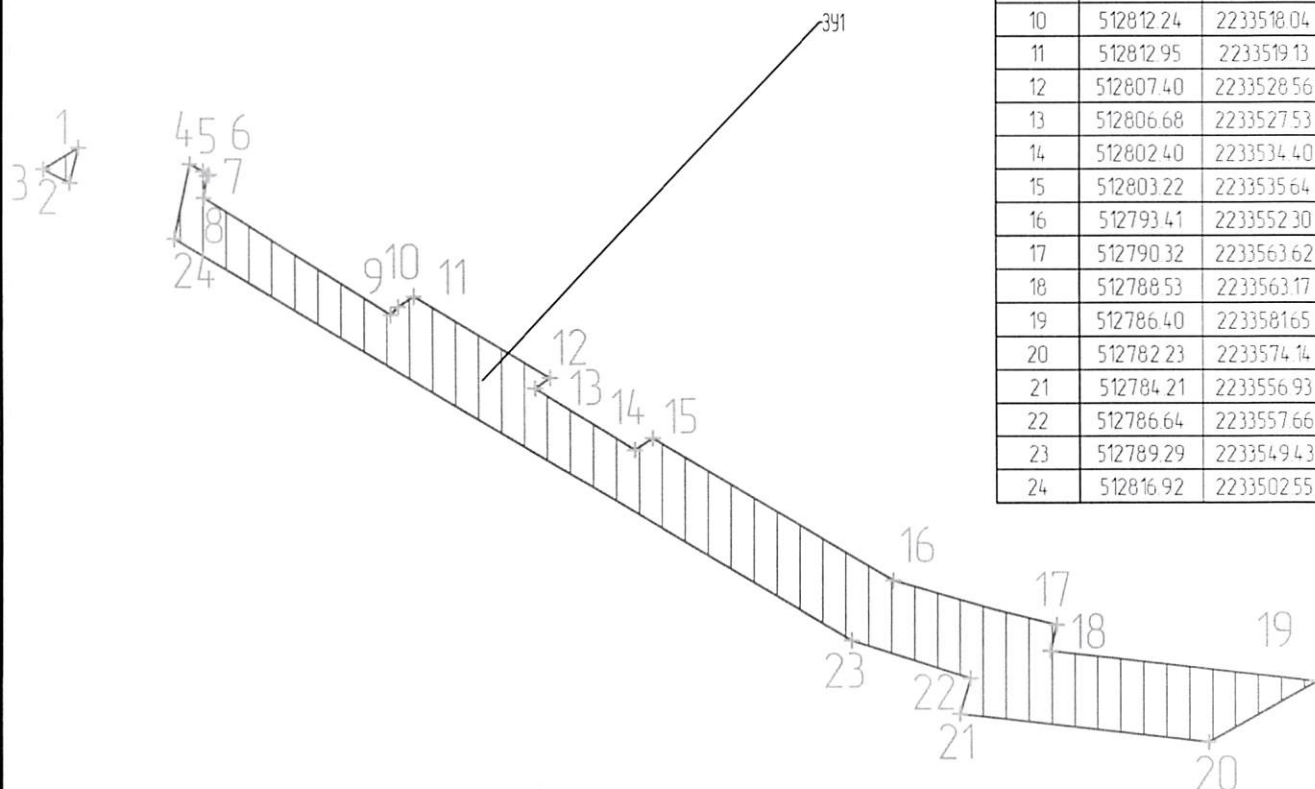
Местоположение: Пермский край, г.Пермь, Свердловский район, ул.Козьмы Минина (номер кад. квартала 59-01-44-10881)

Категория: земли населенных пунктов

Площадь земельного участка: 393 м²

Масштаб 1:500

№ точки	Координаты	
	X	Y
1	512823.18	22334.95.89
2	512820.75	22334.95.29
3	51282171	22334.93.47
4	512822.03	2233503.62
5	51282154	2233504.55
6	51282131	2233504.95
7	51282122	2233504.82
8	512819.71	2233504.60
9	51281169	2233517.53
10	512812.24	2233518.04
11	512812.95	2233519.13
12	512807.40	2233528.56
13	512806.68	2233527.53
14	512802.40	2233534.40
15	512803.22	2233535.64
16	512793.41	2233552.30
17	512790.32	2233563.62
18	512788.53	2233563.17
19	512786.40	2233581.65
20	512782.23	2233574.14
21	512784.21	2233556.93
22	512786.64	2233557.66
23	512789.29	2233549.43
24	512816.92	2233502.55



Условные обозначения

59-01-44-10881 - кадастровый номер кадастрового квартала

8 - номер учтенного земельного участка

391 - испрашиваемый земельный участок

н1, 1 - характерная точка границы, сведения о которой позволяют

----- граница смежного земельного участка

----- граница земель, предполагаемых к использованию

1-2 - смежная граница с участком 59-01-00-00-00-79568

4-24 - смежная граница с участком 59-01-00-00-00-79568

12-15 - смежная граница с участком 59-01-44-10881-10

1-3 - смежная граница с кварталом 59-01-44-10882

6-11 - смежная граница с участком 59-01-44-10881-8

19-20 - смежная граница с кварталом 59-01-44-11058-1

Заявитель А. Ю. Мисков И. В. (по доверенности
N 59-АА-2762868)

